

Kugelsternhaufen Marathon

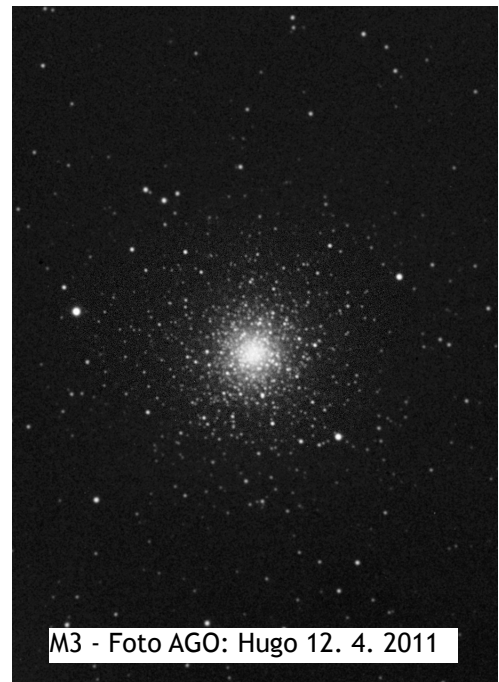
Ende März ist eine gute Zeit, den Messier Marathon mit seinen 110 Objekten zu versuchen. Wer mehr Interesse an Kugelsternhaufen hat, könnte auch einen halben Marthon mit 55 Objekten in Angriff nehmen. Die hier aufgeführten Kugelsternhaufen sollten auch noch Ende April alle sichtbar sein. Die meisten befinden sich in östlicher oder südöstlicher Richtung. Mit einem gut ausgerichteten Go-To Teleskop müsste dieser Halbmarathon eigentlich zu schaffen sein.

Kugelsternhaufen

sind eine dicht zusammengepackte, kugelförmige Ansammlung sehr vieler Sterne, die untereinander mittels Schwerkraft zusammenhalten. Typisch formen einige 100'000 Sterne einen Kugelsternhaufen. Die Sterne am Rand sind häufig mit einem Teleskop einzeln sichtbar, im Zentrum ist aber meist nur noch ein verwaschener Fleck zu sehen.

Kugelsternhaufen gruppieren sich kugelförmig um Galaxien und sind sehr alt.

Bereits Charles Messier hat in seinem Katalog von 1781 mehrere Kugelsternhaufen verzeichnet, darunter auch den hier abgebildeten M3.



M3 - Foto AGO: Hugo 12. 4. 2011

Nach einer Idee aus Astronomy March 2014.

Robert

Nummer	Name	RA	DEC	Mag	Zeit
1	NGC 4147	12h 10m	18°33'	10.4	22:00
2	M68	12h 40m	-26°45'	7.3	
3	M53	13h 13m	18°10'	7.7	
4	NGC 5053	13h 17m	17°42'	9.0	
5	M3	13h 42m	28°23'	6.3	
6	NGC 5466	14h 6m	28°32'	9.2	
7	NGC 5634	14h 30m	-5°59'	9.5	23:00
8	M5	15h 19m	2°05'	11.0	
9	M13	16h 48m	36°28'	5.8	
10	M92	17h 17m	43°08'	6.5	
11	NGC 6229	16h 47m	47°32'	9.4	
12	NGC 5694	14h 40m	-26°32'	10.2	24:00
13	NGC 5824	15h 4m	-33°04'	9.1	01:00
14	NGC 5897	15h 17m	-21°01'	8.4	
15	M12	16h 47m	-1°57'	6.1	
16	M10	16h 57m	-4°06'	6.6	
17	M14	17h 38m	-3°15'	7.6	02:00
18	NGC 6366	17h 28m	-5°05'	9.5	

Nummer	Name	RA	DEC	Mag	Zeit
19	NGC 6535	18h 4m	0°18'	9.3	
20	NGC 6517	18h 46m	-8°58'	10.1	
21	NGC 6539	18h 5m	-7°35'	8.9	
22	M107	16h 33m	-13°03'	7.8	
23	M80	16h 17m	-22°59'	7.3	
24	M4	16h 24m	-26°32'	5.4	
25	NGC 6144	16h 27m	-26°02'	9	
26	NGC 6235	16h 53m	-22°11'	8.9	
27	NGC 6287	17h 5m	-22°43'	9.3	
28	NGC 6284	17h 5m	-24°46'	8.9	03:00
29	M19	17h 3m	-26°16'	6.8	
30	NGC 6293	17h 10m	-26°35'	8.3	
31	M56	19h 17m	-0°11'	8.4	
32	NGC 6760	19h 11m	1°02'	9	
33	NGC 6712	18h 53m	-8°42'	8.1	
34	M71	19h 54m	18°47'	8.4	
35	M62	17h 1m	-30°07'	6.4	
36	M9	17h 19m	-18°31'	7.8	
37	NGC 6356	17h 24m	-17°49'	8.2	
38	NGC 6342	17h 21m	-19°35'	9.5	
39	NGC 6355	17h 24m	-26°21'	8.6	
40	NGC 6316	17h 17m	-28°08'	8.1	04:00
41	NGC 6304	17h 15m	-29°28'	8.3	
42	NGC 6440	17h 49m	-20°22'	9.3	
43	NGC 6401	17h 39m	-23°55'	7.4	
44	NGC 6544	18h 7m	-25°00'	7.5	
45	NGC 6553	18h 9m	-25°55'	8.3	
46	NGC 6522	18h 4m	-30°02'	9.9	
47	NGC 6528	18h 5m	-30°03'	9.6	
48	NGC 6624	18h 24m	-30°22'	7.6	
49	M28	18h 25m	-24°52'	6.9	
50	NGC 6638	18h 31m	-25°30'	9.2	
51	M22	18h 36m	-23°54'	5.2	
52	NGC 6642	18h 32m	-23°29'	8.9	
53	NGC 6717	18h 55m	-22°42'	8.4	
54	NGC 6934	20h 34m	7°24'	8.9	
55	M15	21h 30m	12°10'	6.3	